

Perceptions des changements climatiques et comportements des québécois

Ingrid Peignier, M.Sc.A, ing.

Nathalie de Marcellis-Warin, Ph. D

PLAN DE LA PRÉSENTATION

1. **Connaissances et perceptions** des changements climatiques
2. Connaissances et perceptions des **impacts des CC** : le cas des **inondations** au Québec
3. *En plus dans le chapitre QE8* : Analyse des comportements des Québécois en prévention des CC avec l'exemple de la **mobilité durable**

CE QUE LES QUÉBÉCOIS PEUVENT LIRE DANS LA PRESSE...

Enjeux environnementaux : des internautes interpellent les politiciens

Publié le lundi 3 septembre 2018



NOUVELLES 04/07/2018 16:31 EDT | Actualisé 04/07/2018 16:36 EDT

Changements climatiques: les jours de chaleur accablante vont se multiplier au Québec

Le nombre de jours par année où le mercure dépasse les 30 degrés pourrait quadrupler d'ici 2070.

Par  Emilie Clavel

Les Québécois devront s'habituer aux inondations

Les catastrophes naturelles qui font des ravages au Québec seront de plus en plus dévastatrices en raison des changements climatiques

CE QUE LES QUÉBÉCOIS PERÇOIVENT ...

BAROMÈTRE CIRANO

Analyses de données d'enquêtes annuelles pour mieux **connaître** les préoccupations et la perception des **risques** des Québécois

Un outil unique pour identifier les déterminants de **l'acceptabilité sociale** de grands enjeux de société

industries **santé** environnement
sécurité **ENJEUX** innovations technologiques
projets publics
infrastructures
économie

MÉTHODOLOGIE DU BAROMÈTRE CIRANO 2018

- **Collecte de données** : Enquête en ligne réalisée entre le **5 et le 10 avril 2018**
- **Échantillon** : 1 013 répondants (représentatifs de la population du Québec)
- **Durée moyenne de réponse au questionnaire** : 27,45 min
- **Note : Pondération** : À l'aide des statistiques du recensement de l'Institut de la statistique du Québec, les résultats ont été pondérés selon **l'âge, la région, le sexe, la scolarité, la langue maternelle et la présence d'enfant(s)** dans le ménage afin de rendre l'échantillon représentatif de l'ensemble de la population adulte du Québec.



CE QU'EN PENSENT LES QUÉBÉCOIS...

52 % des Québécois considèrent un risque grand ou très grand pour les changements climatiques. **Proportion inchangée depuis 2016.**

Les changements climatiques ne sont pas prouvés scientifiquement

5%

6%

22 %
« climato-sceptiques »
(25 % en 2015)

Les changements climatiques planétaires ont été scientifiquement prouvés, mais rien ne prouve que les activités humaines

17%

19%

Les changements climatiques sont une réalité et il n'y a aucun doute qu'ils aient été causés par les activités humaines

71%

69%

Je n'ai pas d'opinion sur ce sujet

7%

6%

Source : Baromètre Énergie 2015

0% 10% 20% 30% 40% 50% 60% 70% 80%

LES PLUS GRANDS CONTRIBUTEURS AUX CC : PERCEPTION VS RÉALITÉ

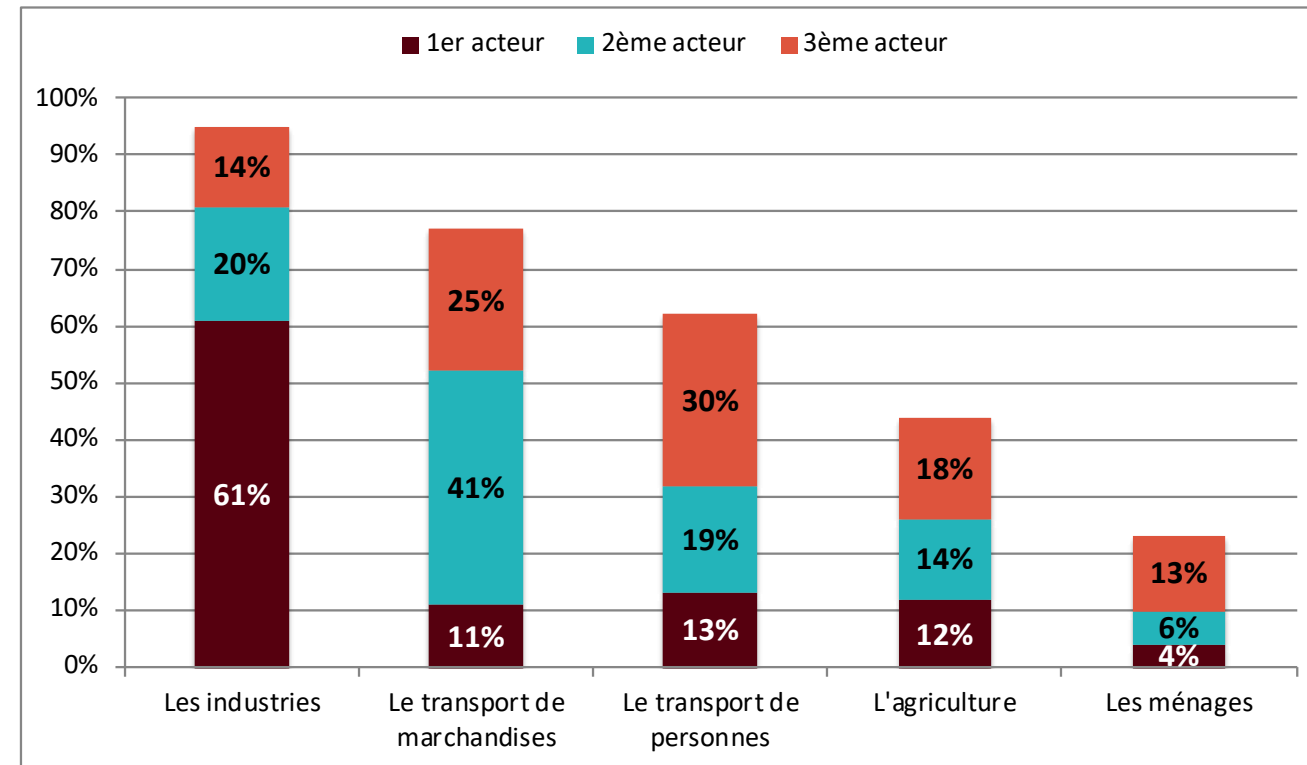
RÉALITÉ SELON INVENTAIRE QC DES ÉMISSIONS DE GES EN 2015

Secteurs qui produisaient le plus d'émissions de GES au Québec en 2015 :

Perception quelque peu biaisée des Québécois qui tendent à considérer que les industries contribuent davantage aux CC que le secteur des transports.

Source : Inventaire québécois des émissions de GES en 2015 (MDDELCC)

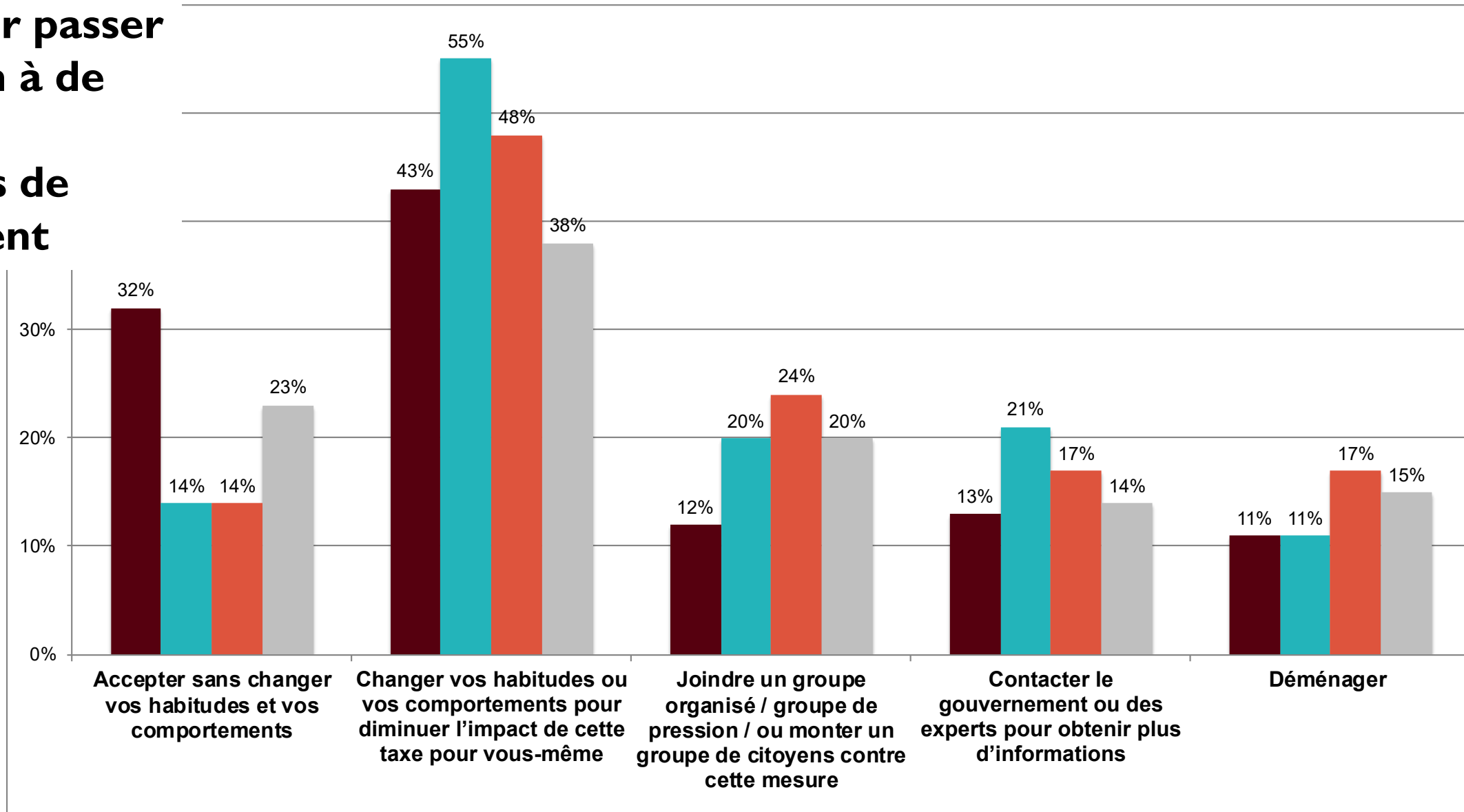
PERCEPTIONS SELON BAROMÈTRE CIRANO 2018





■ Taxe sur les véhicules énergivores ■ Taxe sur la récupération des déchets ■ Taxe sur l'eau ■ Péage routier

Incitatifs pour passer de l'intention à de véritables changements de comportement



IMPACTS DES CHANGEMENTS CLIMATIQUES

Les changements climatiques se traduisent déjà par une augmentation des événements météorologiques extrêmes





LES INONDATIONS AU QUÉBEC

Une grande partie du Québec, bâtie le long des cours d'eau, est soumise aux inondations.

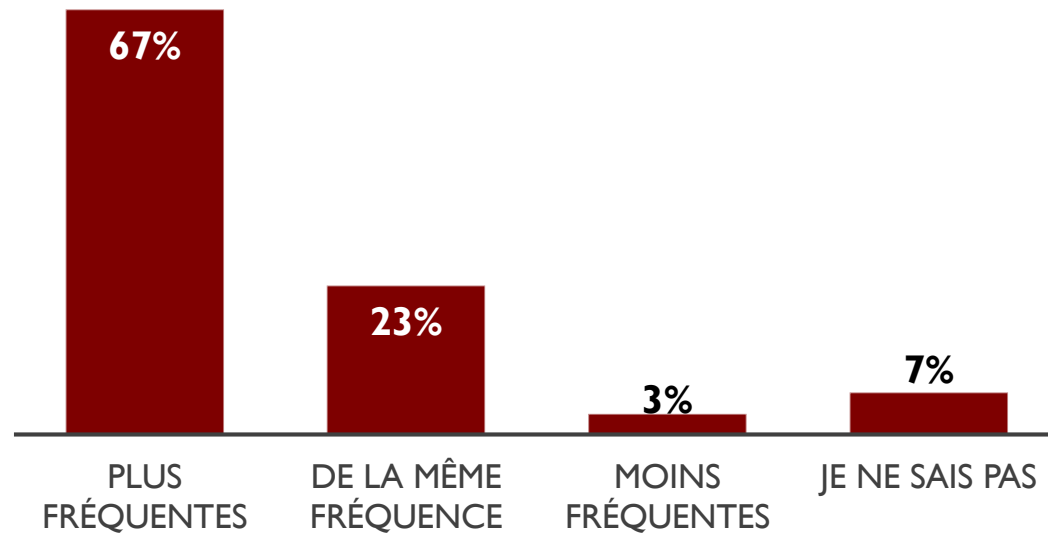
=> **principal risque naturel au Québec** avec des conséquences très importantes pour les collectivités.

Depuis les 15 dernières années, les inondations sont **plus fréquentes et surviennent en toute saison** (crues éclair, embâcles de glace, submersion côtière ou du ruissellement des eaux de surface).

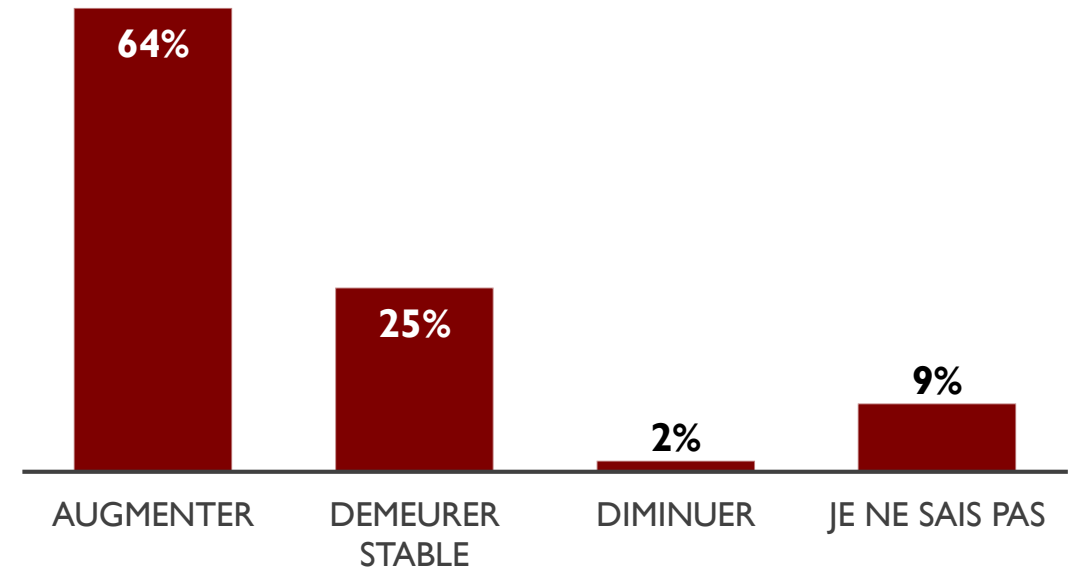
Questions : Comment évolue la perception du risque d'inondation depuis 2011 ? Est ce que les Québécois savent si leur résidence est construite en zone inondable ? Si elle est assurée en conséquence ?

PERCEPTION DE LA FRÉQUENCE DES INONDATIONS

Considérez-vous que les inondations au Québec depuis les 10 **DERNIÈRES** années sont ?



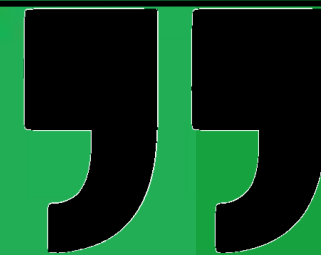
Considérez-vous que le risque d'inondation pour les 10 **PROCHAINES** années va...?



Corrélation entre perceptions passées et futures ($r=0,534$, $p=0,000$)



Les climato-sceptiques sont moins nombreux à considérer que la fréquence des inondations a augmenté au cours des 10 dernières années (56 % vs 72 %, $p=0,000$) ou encore qu'elle va augmenter pour les 10 prochaines années (53 % vs 70 %, $p=0,000$).



37 % DES QUÉBÉCOIS PERÇOIVENT DES RISQUES GRANDS OU TRÈS GRANDS POUR LES INONDATIONS - CERTAINS RÉPONDANTS SE MONTRENT PLUS INQUIETS



40 % des femmes
contre 33 % des
hommes



39 % des francophones
contre 24 % des
anglophones



31 % des 18-34 ans
contre 40 % pour les
35-74 ans

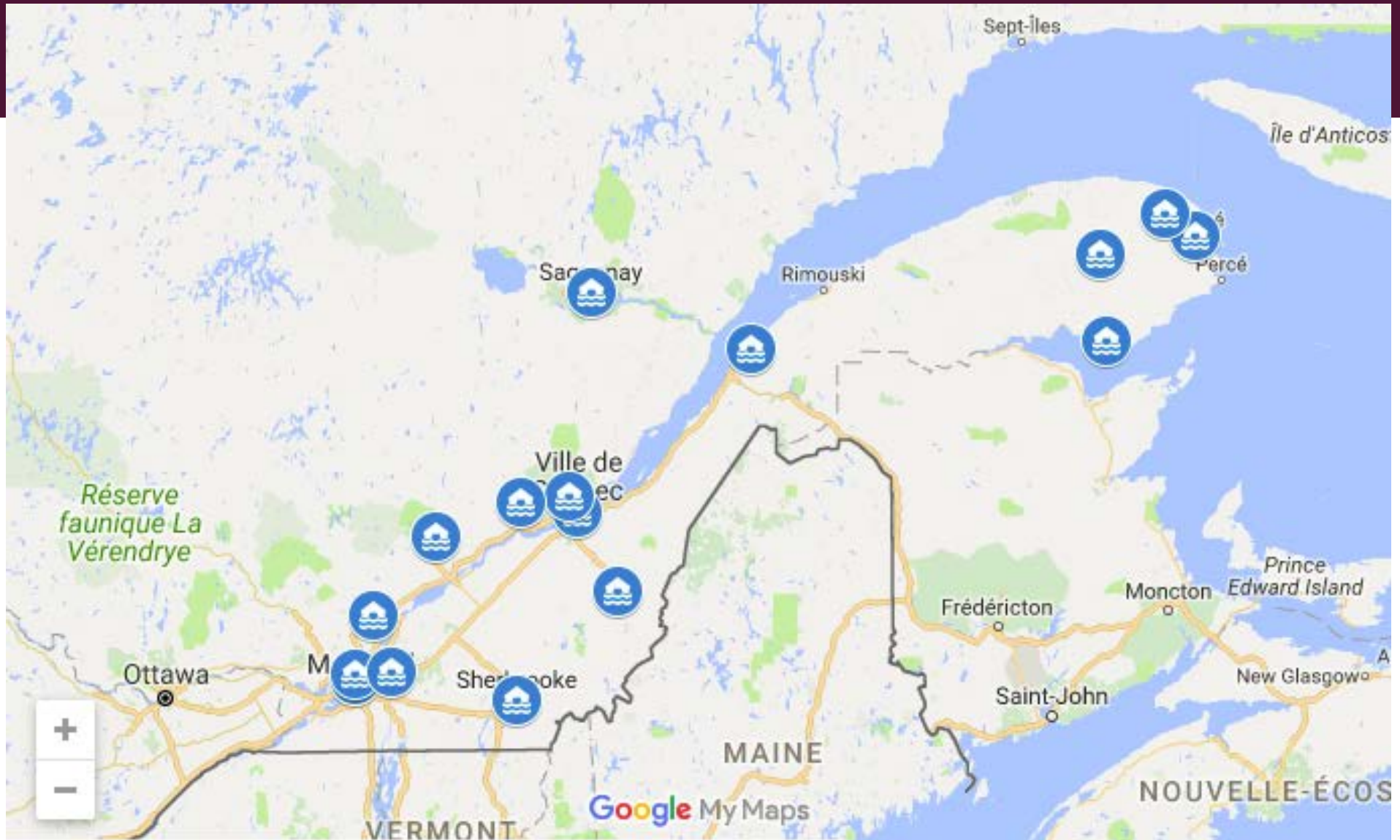


les détenteurs d'un diplôme
du secondaire sont **plus
nombreux** que ceux qui
ont des diplômes plus élevés



31 % des climato-sceptiques considèrent un risque élevé alors que c'est 40 % de ceux qui croient aux changements climatiques ($p=0,01$).

LES INONDATIONS AU QUÉBEC - RÉALITÉ



Source : <http://www.securitepublique.gouv.qc.ca/securite-civile/se-preparer-aux-sinistres/sinistres/cartes-sinistres/inondation.html>

HISTORIQUE COLLECTIF A-T-IL UN IMPACT SUR LES PERCEPTIONS DU RISQUE ?

2011

Région du Richelieu et Montérégie

40 municipalités sinistrées
2535 résidences principales inondées,
1651 personnes évacuées (4000 touchées)

35%

2011

18%

2013

2014
BSL /
Gaspésie

12%

2016

2017

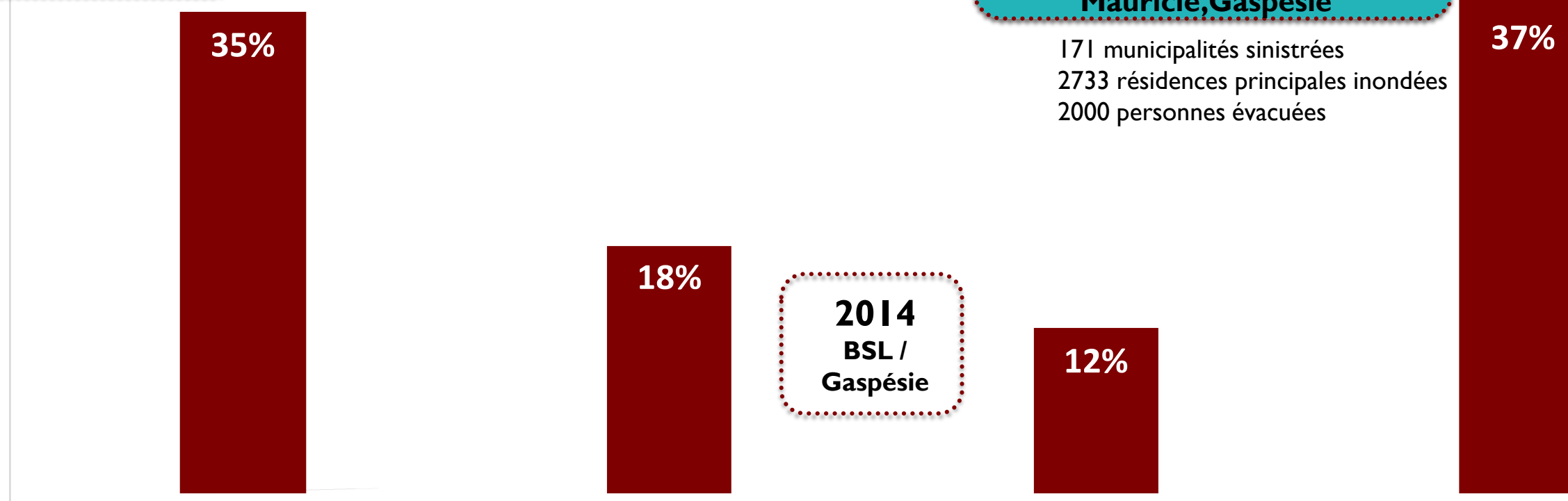
Outaouais, Laurentides, Montréal, Montérégie, Lanaudière, Mauricie, Gaspésie

171 municipalités sinistrées
2733 résidences principales inondées
2000 personnes évacuées

37%

2018

Proportion des Québécois percevant un risque



IMPACTS DE L'EXPÉRIENCE RÉELLE D'UNE INONDATION SUR LES PERCEPTIONS

- **4,7 %** des répondants ont **déjà été touchés** par une inondation au cours des 10 dernières années.
- **37 %** des répondants voient un risque fort pour les inondations
=> Mais c'est **55 %** de ceux qui ont déjà subi une inondation vs **35 %** pour les autres ($p=0.017$)
- La **confiance** dans le gouvernement pour la gestion des inondations est aussi **plus faible** pour les répondants qui ont déjà subi une inondation sur leur résidence

36 %



des Québécois ne savent pas
s'ils sont couverts
AUTOMATIQUEMENT par
leur **assurance** pour les
inondations (débordement
de cours d'eau)

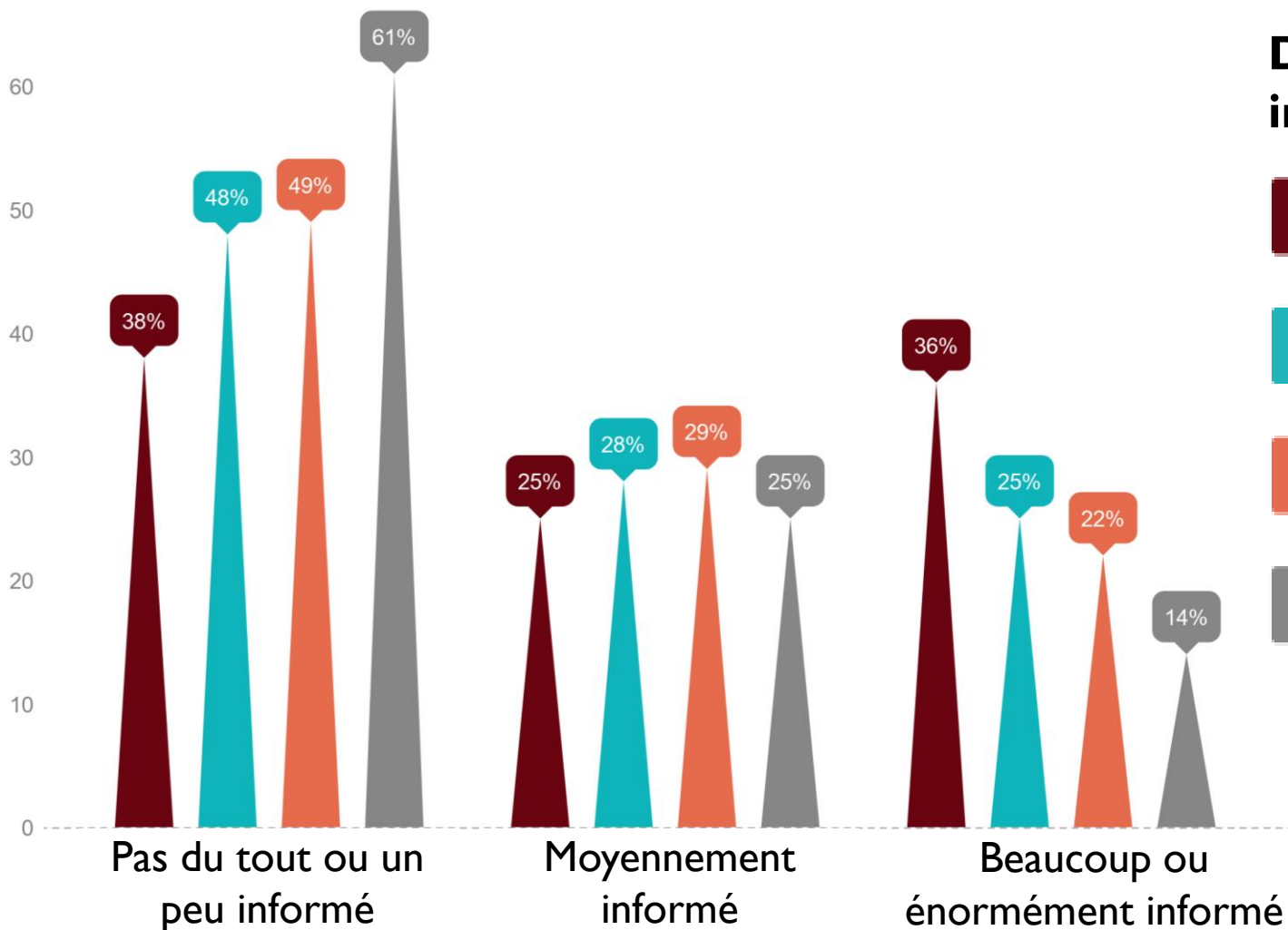


(**29 %** pensent que oui
35 % pensent que non)

NIVEAU D'INFORMATION ? INONDATIONS

Dans quelle mesure pensez-vous être informé à propos ...

- Du **risque réel** d'inondation de votre résidence
- Des **mesures** que vous devriez prendre pour **prévenir** le risque d'inondation
- Des **gestes et des comportements** que vous devriez adopter **en cas** d'inondation
- Des conditions **d'indemnisation** auxquelles vous pourriez avoir droit en cas d'inondation



LE SENTIMENT D'ÊTRE INFORMÉ DIFFÈRE-T-IL EN FONCTION DE LA SOURCE D'INFORMATION UTILISÉE ?



- Aucune différence n'est observable et significative sur le plan du niveau d'information chez ceux qui utilisent beaucoup ou énormément **Internet, les médias sociaux ou encore les élus locaux et les gouvernements** pour s'informer par rapport à ceux qui utilisent peu ces médias.



- À l'inverse ceux qui utilisent beaucoup les **experts indépendants et les groupes environnementaux** comme Greenpeace comme source d'informations ont tendance à se considérer **davantage informés** sur les mesures à prendre pour prévenir les inondations ainsi que sur les comportements à adopter en cas d'inondation.

An aerial photograph of a residential neighborhood that has been severely flooded. The water is a deep blue-grey color, covering most of the ground. Houses with various roof colors (brown, grey, white) are partially submerged. Bare trees and some evergreens are visible. In the background, a larger body of water, possibly a lake or river, is visible under a clear sky. A large, white, stylized quotation mark is positioned on the left side of the image, partially overlapping the flooded area.

“

Les propriétaires ont besoin d'une meilleure information sur les risques d'inondation pour pouvoir participer de manière responsable à la gestion de ces risques et faire des choix éclairés pour se protéger

”

CONCLUSIONS : LUTTE AUX CC, L'AFFAIRE DE TOUS ?

80 %

Des répondants sont plutôt d'accord ou tout à fait d'accord d'affirmer que les gestes et les comportements des **industries** ont un impact sur les CC

73 %

Les gestes et les comportements des **gouvernements** ont un impact sur les CC

54 %

Mes gestes et mes comportements ont un impact sur les CC

An aerial photograph of a residential neighborhood that has been severely flooded. The water is a deep blue-grey color, reflecting the sky. Houses of various colors and styles are partially submerged, with only their roofs and upper floors visible. Bare trees are scattered throughout the area. In the background, a larger body of water, possibly a lake or river, is visible, with more houses along its shore. A large, white, stylized quotation mark is positioned on the left side of the image, partially overlapping the flooded area.

“

Les propriétaires ont besoin d'une meilleure information sur les risques d'inondation pour pouvoir participer de manière responsable à la gestion de ces risques et faire des choix éclairés pour se protéger

”

BESOIN D'INFORMER

Ceux qui sont encore climato-sceptiques ont tendance à être moins proactifs à changer leurs comportements.

Dans ce contexte, il y a donc un besoin d'informer et d'éduquer la population sur les changements climatiques, leurs causes et leurs effets ainsi que les gestes qui peuvent être posés, même à l'échelle individuelle, pour prévenir les changements climatiques.

Pour en savoir plus,

LE QUÉBEC ÉCONOMIQUE 8
LE DÉVELOPPEMENT DURABLE À
L'ÈRE DES CHANGEMENTS CLIMATIQUES



Chapitre 3

POINT DE VUE

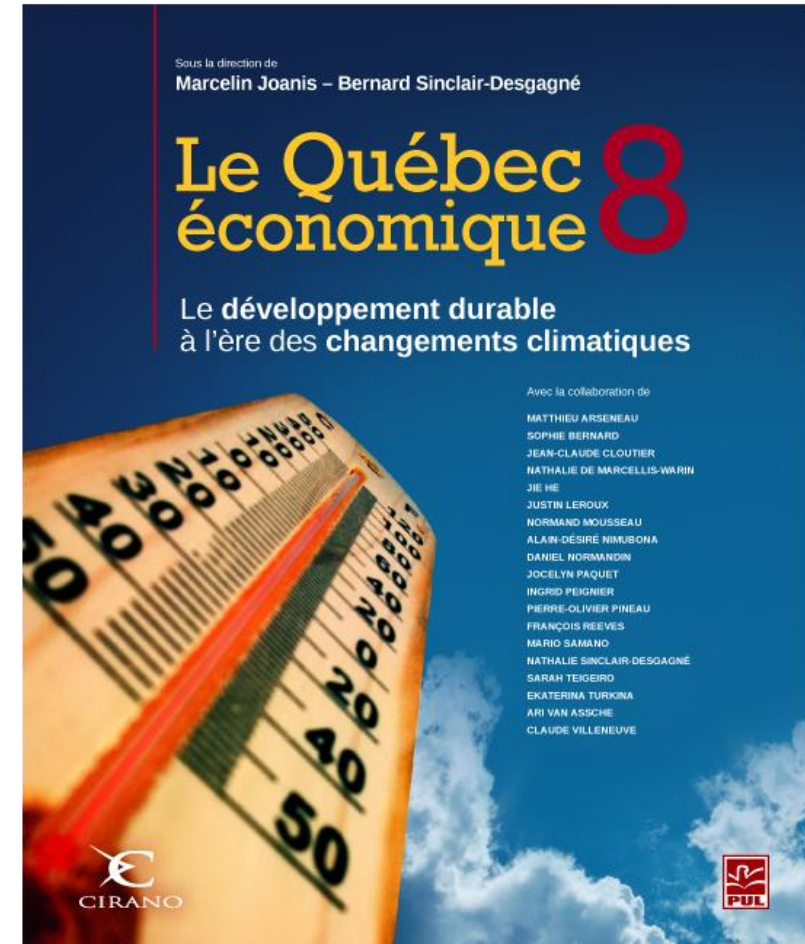
PERCEPTIONS DES CHANGEMENTS CLIMATIQUES ET COMPORTEMENTS DES QUÉBÉCOIS

Nathalie de Marcellis-Warin

Professeure titulaire à Polytechnique Montréal et présidente-directrice générale du CIRANO

Ingrid Peignier

Directrice principale des partenariats et de la valorisation de la recherche au CIRANO



Site Web: barometre.cirano.qc.ca

Contacts :

nathalie.demarcellis-warin@cirano.qc.ca

ingrid.peignier@cirano.qc.ca